



Till Sp3de

Till startsidan

Kattes hemsida

Uppdaterad 04-02-08

Nationalekonomi

Lektionsplanering

Nedan finns mina egna anteckningar för de lektioner vi har haft som jag utökat till löpande text. De kan på flera punkter ha förändrats, justerats eller blivit utökade på lektionerna så du behöver fortfarande dina egna anteckningar.

EKONOMISKA SYSTEM

Definitionen av ett ekonomiskt system är ett nätverk av institutioner och regler som man använder sig av inom en stat (organisation) för att hushålla med knappa resurser. Boken säger att inom ett ekonomiskt system måste man ställa frågorna: vad, hur, för vem?

Bakgrund

Innan första världskriget fanns bara utpräglad marknadsekonomi. Den var starkt påverkad av Adam Smiths teorier om *den osynliga handen*. Sedan första världskriget har i stort sett alla västvärldens ekonomier varit mer eller mindre blandekonomier. Det första världskriget innebar en planerad ekonomi- denna planerade ekonomi var mycket effektiv.

Vad ska den nybildade Sovjetstaten göra när man ska åstadkomma en ny ekonomisk modell? Det finns hos Marx åtskilligt med kritik mot kapitalismen (främst i *Das Kapital*) men inte så mycket konkreta förslag- mer en generell riktning än konkreta förslag. Man inspireras också mycket av det framgångsrika sätt som ekonomin reglerades under första världskriget. Med Marx och världskrigsekonomin som grundpelare letar man efter en hållbar ekonomisk modell. I början prövas flera ekonomiska idéer utan större framgång- mest känt är väl experimentet att avskaffa pengar. Det är först från Stalin som vi får en någorlunda beständig ekonomisk modell.

Det finns två teoretiska modeller: planekonomi och marknadsekonomi. De är också förknippade med varsin politisk-ideologisk modell: kommunism respektive liberalism. I praktiken finns inte någon renodlad teoretisk modell någonstans utan alla stater är någon form av blandekonomier.

Marx och Engels i DDR



Planekonomi

Den sovjetisk-stalinistiska modellen bestod av följande centrala inslag:

•*Kollektivisering av jordbruket*- gav ett visst ekonomisk överskott och frigjorde arbetskraft till industrin. Det fanns två sorters jordbruk i Sovjet: kollektivjordbruk i form av *kolchoser* och statligt ägda *sovchoser*. de förstnämnda var absolut vanligast. Jordbrukarna fick lön istället för andel av vinsten. Detta gav ett svagt incitament till produktivetsförbättringar. Produktionsmängden styrdes av teoretiska produktionskvoter. Sovjet hade under hela sin "livstid" ständiga problem med underproduktion och dålig hantering. Det sistnämnda betydde bland annat att stora delar av jordbruksproduktionen mer eller mindre ruttnade bort i distributionskedjan. Det var ofta betydligt högre produktivitet på de privata lotter som fanns i anslutning till de flesta kolchoser. Dessa varor fick säljas på en privat marknad vilket gjorde att de hade högre pris.



Kamrat Lenin anför kämpande bolsjeviker



Kamrat Stalin

•Satsning på tung industri

1928 kom den första femårsplanen där produktionsinriktningen var på tung industri. Detta gav stora produktionsökningar på trettioalet. Inte heller inom industrin förekom vinster men man fick bonus om kvoterna nåddes. Detta gav mycket låg effektivitet. Den sovjetiska industrin smordes av slavarbetskraft (offer för utrensningarna) och arbetets militarisering (att jobba betraktades som likvärdigt med att vara soldat- till exempel är straffet för desertering vanligen döden och straffet för "olovlig" frånvaro från jobbet blev detsamma).

•Central planering

I toppen av de sovjetiska planeringsorganen fanns den centrala myndigheten Gosplan som fixerade mål för femårsplaner och årliga planer. Det fanns sedan motsvarande organ på regional och lokal nivå. Ofta hade man en betoning på kvantitet istället för kvalitet. Många mål var dessutom orealistiska. Systemet ledde till att man ofta fick brist på vissa varor, och överskott på andra. Innovationshastigheten var mycket låg, utom i den militära sektorn.

Efter Stalin kom:

•Mobiliseringskampanjer

Chrustjov, Brezjnev och Gorbatsjov vädjade alla till sovjetmedborgarnas offervilja i syfte att skapa en bättre ekonomi och samhälle. Temat var ungefär det vi offrar nu får vi igen i framtiden. Då effekten av dessa mobiliseringskampanjer nästan alltid skjöts på en obestämd framtid så minskade helt naturligt verkan på dessa mobiliseringskampanjer successivt.

•Låga priser på mat och hyra

De varor som under Sovjetunionens senare tid gavs stora subventioner var hyror och baslivsmedel. De låga priserna ledde till ett stort efterfrågeöverskott/utbudsunderskott. Väntetiderna på en lägenhet var enormt långa, ibland ända upp till ett decennium långa. Även för vardagsmaten fick man köa. Det förekom parallellt en svart marknad och ett system med affärer där man för västvaluta hade ett stort utbud som normalt sett inte var tillgängligt för vanliga medborgare.

Marknadsekonomi

Vi har väl egentligen inte talat så mycket om en klassisk marknadsekonomi så det får du läsa i boken. Vi har dock talat en del om vissa vägvalsfrågor;

- Vad är alternativet till marknadsekonomi?
- Avreglering, privatisering, "utförsäljning": är det bra?
- Är förutsättningen för demokrati att man har marknadsekonomi?
- Vart går vi i framtiden?

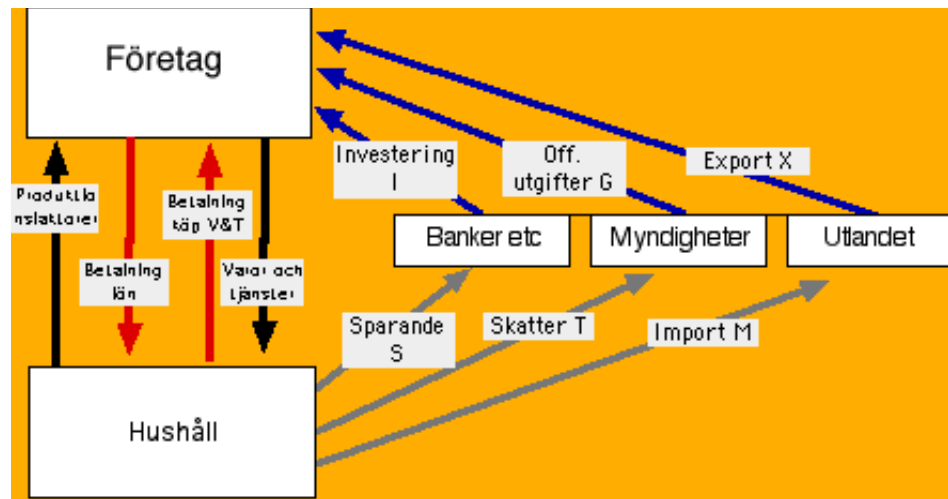
Vi har visserligen inte talat om det på lektionerna men det kan vara av intresse att notera att det "worldwide" finns tre modeller för tillväxt - 1) Storbritannien, 2) Japan, 3) Sovjet.

- 1) Låg statlig inblandning, satsning på konsumtionsvaruindustri, ekonomisk liberalism
- 2) Samarbete stat och näringsliv, exportorienterad industri, tidsbegränsad imports substitution, kopierande av utländsk teknologi, jordbruket som bas
- 3) Central statlig planering, satsning på tung industri, jordbrukskollektivisering

Den som är specialintresserad av att veta mer om olika tillväxtmodeller kan kontakta Björn Hansson Nv3a som skriver ett projektarbete om detta.

Det ekonomiska kretsloppet och multiplikatoreffekten

Det har vi talat om under tidigare moment och man bör kunna det nu också.



Konjunkturer

Konjunkturer är en mätare av det ekonomiska läget eller de ekonomiska utsikterna. Högkonjunktur är helt enkelt goda tider och lågkonjunktur dåliga tider. En konjunkturcykel är perioden mellan en konjunkturtopp/dal till nästa konjunkturtopp/dal.

Kännetecken

- Efterfrågan på varor
- Efterfrågan på arbetskraft
- Inflation
- Ökad/ minskad produktion

Det finns konjunkturcykler på lång och kort sikt. På längre sikt finns 1. Kondratieffcykler och 2. Kuznetzcykler.

Kondratieffcykler omspänner 50-55 år och mäter prisförändringar. Cyklerna styrs av dominerande teknologier som befinner sig olika skeden.

Toppar	1815	1865	1910	1960
Teknologi	Vattenkraft	Ångmaskin	Explosionsmotor	Massproduktion

Kuznetzcykler omspänner en period på cirka 11-13 år och mäter produktionen. Det är ofta en expansiv fas i Kuznetzcykeln vi syftar på när vi pratar om det glada tjugotalet eller "the swinging sixties".

Varför finns då konjunkturväxlingar? Några vanliga förklaringar är:

- Psykologi påverkar. Tror t.ex många människor att tiderna blir sämre sparar de mer och konsumerar mindre, och tiderna blir då också sämre.
- Acceleratorprincipen- multiplikatoreffekten. Båda dessa effekter gör att både konjunkturuppgångar och konjunkturedgångar tenderar att förstärkas.
- Globalt inflytande. Händelser och skeenden i andra länder påverkar oss.

Hur ska konjunkturerna regleras? Det är svårt men samtliga finansministrar har denna strävan.

Penningpolitik

Penningpolitiken sköts i huvudsak av centralbanken med mer eller mindre självständighet och med mer eller mindre noggranna instruktioner från parlament och regering. I allmänhet har tendensen under senaste 15-20 åren varit att ge centralbanken ökad självständighet. Penningpolitiken har två huvudsakliga medel: räntan och penningmängden.

- Räntan har effekt på:
 - konjunkturen
 - inflationen
 - penningvärdet
- Penningmängd regleras genom
 - Riksbankens marknadsoperationer t.ex köp/försäljning av statsobligationer och statsskuldväxlar
 - Dagslån till bankerna i räntekorridor
 - Sedelutgivning

Finanspolitik

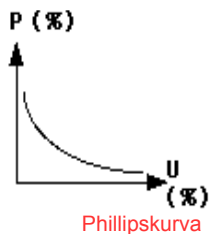
Finanspolitiken är parlamentets/riksdagens ansvar. Den sköts i huvudsak genom budget och skatter.

- Budget
 - överbalansering-underbalansering. Genom att över- eller underbalansera budgeten kan man påverka konjunktur m.m.
- Skatter
 - påverkar bl.a mängden läckage i det ekonomiska kretsloppet och påverkar därigenom t.ex multiplikatoreffekten.

Inflation

Det finns tre olika orsaker till inflation.

- Efterfrågeinflation- varierar med konjunktur och kan påverkas av finans- och penningpolitik
- Kostnadsinflation- kostnaden stiger på någon produktionsfaktor (råvaror, realkapital och arbetskraft inklusive know-how)
- Importerad inflation- som kommer från fördyrade importvaror/tjänster



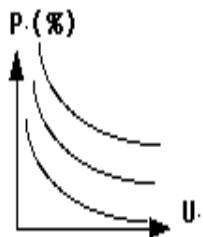
Phillipskurva

De båda sistnämnda kan uppträda oberoende av konjunkturläge.

Phillipskurvan

Det finns alltid en viss underliggande arbetslöshet. Det är arbetslöshet av typerna struktur-, friktions- och säsongsarbetslöshet. Det finns också alltid en viss inflation (kostnads- o importerad inflation) En australiensisk ekonom vid namn Phillips publicerade 1958 en rad iakttagelser om sambandet mellan arbetslöshet och inflation i USA. Flera ekonomer gjorde liknande iakttagelser från andra länder. Dessa empiriska iakttagelser blev en kurva (Phillipskurvan) som kan iaktas här intill. På 50- och 60-talet kunde därför finansministrar med denna kurva i bakhuvudet göra avväganden mellan inflation och arbetslöshet. På 70-talet stämde dock inte kurvan längre då vi fick:

- Stagflation-när både inflation och stagnation (arbetslöshet) inträder samtidigt.



Skiftad Phillipskurva (kort sikt)

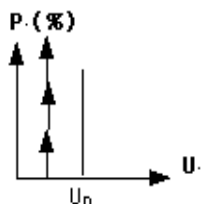
NAIRU

Phillipskurvan stämde ej längre på 1970-talet. Ekonomer (monetarister) tillfogade ett nytt moment som förklaring till varför kurvan inte stämde. Detta var *förväntad inflation*. Man baserade den förväntade inflationens storlek på föregående års inflation. Denna förväntan var vad man kan kalla adaptiv förväntan. Mer om detta sedan.

Phillipskurvan kommer— med detta synsätt— att vara vertikal på lång sikt där *verklig* aggregerad efterfrågan möter *verklig* aggregerat utbud. På kort sikt kan man ha en vanlig Phillipskurva men försök att öka efterfrågan på konstlad väg (i syfte att t.ex. minska arbetslöshet) kommer bara att leda till ökad inflation. Det finns en naturlig arbetslöshet på en viss nivå. Om man söker gå under denna nivå uppstår inflation. NAIRU betyder *Non Accelerating Inflation Rate of Unemployment*.

Effekter (om man tror på NAIRU):

- Inflationsbekämpning framstår viktigare än efterfrågestimulans
- Under perioden då inflationen måste tvingas ner kommer arbetslösheten att stiga (p.ga föregående regerings skapade inflationsförväntningar)
- Arbetslöshet är något naturligt (vi anser idag att 6% är helt OK, eller?)



Vertikal Phillipskurva (lång sikt)

Formler

Formeln för Phillips originalkurva är $P = a + b(1/U)$ [a & b är konstanter t.ex utbud o efterfrågan. P är prisnivå. U är arbetslöshet.] Om en av dessa konstanter visar att priserna på arbetsmarknaden är trögrörliga neråt (vilket de i praktiken nästan alltid är) kommer kurvan att få en knix.

Monetaristkurva $P = f(1/U) + P^e$. [P^e står för prisförväntningar]. På lång sikt får kurvan formeln (delta) $P = f(1/U)$. Dessa formler kommer inte att ingå i provet.

Monetarism och keynesianism

Keynesianism-

Central gestalt är John Maynard Keynes. Han reagerade mot det sätt som 30-talsdepressionen hanterades. Istället för att spara i en lågkonjunktur vilket man gjorde på 30-talet borde staten enligt Keynes satsa så att man genom injektorer i kretsloppet och via multiplikatoreffekten får hjulen att snurra igen. Staten ska alltså föra en aktiv konjunkturpolitik, satsa i lågkonjunktur och spara i högkonjunktur. Det förstnämnda kom sedermera att tillämpas ganska allmänt i de industrialiserade länderna men det förstnämnda har aldrig varit särskilt aktuellt. Exempel på keynesianistisk politik kan sägas vara New Deal i Roosevelts USA eller den svenska krispolitiken från mitten av 1930-talet. Även 50- och 60-talens aktiva konjunkturpolitik i de flesta västländer, särskilt socialdemokratiskt styrda länder, måste sägas vara keynesianskt inspirerade.

I keynesiansk politik är arbetslöshetsbekämpning det centrala och det främsta medlet är finanspolitiken.

Monetarism

Monetaristisk politik innebär i flera avseenden en återgång till klassisk ekonomisk liberalism. I denna mening är monetarismen förknippat med nyliberalism, men det är ingalunda enbart nyliberaler som är monetarister. Monetarister vill ha bort statlig inblandning i ekonomin.

Det centrala i monetarismen är inflationsbekämpning. Det medel man anvisar är i huvudsak en reglering av penningmängden- det är alltså via penningpolitik man bör söka reglera ekonomin. Samtidigt är det väldigt svårt att reglera penningmängden, därför att man helt enkelt har svårt att bestämma hur stor den är. I Thatchers England använde man flera olika mått men inget var helt lyckat. Under de senaste åren har också alltför transaktioner kommit att göras med betalkort vilket ytterligare försvårar beräkningen av penningmängden men också gör att pengarnas omloppshastighet ökar.

En viktig grundpelare i monetarismen är bytesekvationen. Penningmängd x Omloppshastighet = Prisivå x Produktion: $MxV = PxQ$

En central gestalt är Milton Friedman.

Adaptiva och rationella förväntningar

Adaptiva förväntningar är de förväntningar som företag, hushåll m.fl gör där man tar hänsyn till de förändringar som föregående år har skapat. Om till exempel inflationen föregående år varit 3% kommer man att tro att inflationen även detta år blir 3%. Om man t.ex studerar phillipskurvan så kommer därför statens försök att minska arbetslösheten på *lång sikt* enbart att leda till ökad inflation.

Rationella förväntningar är de förväntningar som uppkommer då man genom t.ex statens budget får reda på hur ekonomin för det kommande året kommer att se ut. Om t.ex olika ekonomiska bedömare gör det troligt att regeringens åtgärder kommer att leda till ökad inflation så kommer denna inflation att infalla redan på kort sikt. Vid studium av phillipskurvan så innebär detta att försök att minska arbetslösheten under NAIRU redan på *kort sikt* bara kommer att leda till ökad inflation.

Moderat och neoklassisk monetarism

Följande tabell kan illustrera skillnaden mellan moderat och neoklassisk monetarism.

Moderat	Neo-klassisk
$P_t^E = P_{t-1}$	$P_t^E = P_t + e_t$
Phillipskurvan vertikal	Phillipskurvan vertikal



J.M.Keynes



Milton Friedman

på lång sikt	på kort sikt
Lönerna rörliga	Lönerna rörliga

Modern keynesianism eller neo-keynesianism

I modern keynesianism har man betonat att phillipskurvan har skiftat åt höger. Det menar man har skett främst via olika kostnadshöjande faktorer, men också genom att den strukturella arbetslösheten har ökat. Man har också infogat inslag av förväntningsteori, vanligen adaptiv, men neo-keynesianer tror att lönerna är trögrörliga neråt.

[| Skolblogg](#) | [Temaindex](#) | [Kalender](#) | [Startsida](#) | [Om Håkan](#) | [Katte](#) | [Arkiv](#)