

# RYSKA REVOLUTIONER



Ett slags kompendium med anteckningar

På grund av brist på tid så är det inte riktigt färdigt, här och var finns det luckor och sånt.

## Tre perspektiv på terror

### Inledning

Vi kommer att följa tre perspektiv på terrorn. Två av dessa perspektiv försöker finna terrorns rötter, det tredje perspektivet söker förklara hur vi idag uppfattar terrorn och hur det påverkar vad vi lyfter fram ur historien. Det första perspektivet – det genetiska – betonar den ryska historien och de specifika omständigheter som kom att råda i Sovjetunionen från revolutionen och framåt. Det andra perspektivet – det strukturella – handlar om hur ett revolutionärt samhälle fungerar och dess koppling till den kommunistiska ideologin, och har en mer jämförande karaktär med andra stater där där terror förekommit. Klas-Göran Karlsson, som kanske är den svenske historiker som mest har forskat i sovjetisk historia, har betecknat dessa båda spår som genetiskt respektive strukturellt. Karlsson har också i sin analys använt ett tredje perspektiv, som han kallar genealogiskt. Det perspektivet är beskrivet i stencilen om folkmord som är utdelad. Det handlar om hur nutiden och dåtiden ömsesidigt påverkar varandra. Dessa perspektiv har idag kommit att bli allmänbegrepp som används i många sammanhang, vilket gör att det är ur dessa perspektiv som vi också studerar den tidiga Sovjetunionen.

Marcus har undervisat kring merparten av det genetiska perspektivet, de båda andra perspektiven är det främst Håkan som undervisar kring.

Boken är tyvärr väldigt tunn på detta avsnitt. Det gör att vi måste ta upp mer ”basfakta” än vad vi annars skulle ha gjort. Kompendiet baseras i skrivande stund i huvudsak främst på vad Håkan *skulle* ha tagit upp. Lite av vad Marcus har sagt har lagts till. Marcus har sagt saker som inte finns i detta kompendium Du bör därför se detta som ett slags *komplement* till dina anteckningar, inte som en *ersättning*.

I huvudsak är vårt studerade tidsavsnitt perioden från 1917 till 1953. Vi kommer dock att följa de historiska rötterna till perioden innan 1917 och vi kommer också i viss mån att följa Sovjetunionen till dess fall 1991 och till dagens Ryssland.

### Det genetiska perspektivet

Det är detta perspektiv som – i tid räknat – har dominerat vår undervisning, och som dominerar detta kompendium.

I samband med forskning kring förintelsen är det ganska vanligt att man talar om Tysklands ”*sonderweg*”. Alltså det unika i Tysklands utveckling. Motsvarande tankar finns också när det gäller Sovjetunionen, både för utvecklingen från det förrevolutionära Ryssland och för sambandet mellan Lenins och Stalins Sovjetunion. Det handlar alltså i huvudsak om det Marcus kallat *kontinuitet*, men också om vad han kallat *brotten*.



# DEN RYSKE BONDEN

Som jag beskriver mer i texten här bredvid var det mycket lite som hade förändrats på den ryska landsbygden sedan medeltiden. Förhållandena var primitiva och fattiga. Kontakten med omvärlden var begränsad och inskränkte sig oftast enbart till vad byprästen kunde förmedla. Bygemenskapen var stark och gav en mycket kollektivistisk karaktär åt byarna.



TVÅ PORTRÄTT AV RYSKA BÖNDER  
Överst Kramskoi - titel okänd  
I mitten Ilya Repin - En blyg bonde

## INNAN 1917

### *Socialt*

#### **Bönder**

Bönderna gick från att vara *livegna* till att bli *byegna*. En stor del, uppemot 90%, av Rysslands befolkning bestod av bönder. Ryssland hade haft livegenskap kvar under lång tid, den avskaffades inte förrän i slutet av 1800-talet. Till följd av bestämmelser för hur jorden skulle friköpas från adeln och böndernas traditionsbundenhet, kom merparten av byarnas jord att bli kollektivt ägd. De flesta bönder satt fast i ett system (och ville sitta fast i ett system) där de var bundna till sin by.

#### **Den illitterata bonden.**

Den ryska bonden hade ingen eller mycket liten utbildning. Den absolut merparten var analfabeter och hade sett mycket lite av den omgivande världen. Mycket lite skilde deras levnadsvillkor från de som hade rätt under tusentals år.

#### **Det kollektiva ägandet.**

Byarnas jord ägdes kollektivt och fördelades, precis som i Sverige innan skiftena, i tegar. Byarnas jord fördelades efter behov. Dog någon eller en familj växte så fick man större eller mindre andel av jorden.

Kollektivt ägande gav liten förändringsbenägenhet. Nackdelarna med detta kollektiva ägande och brukande var att det gav mycket små incitament för förbättringar/att öka produktiviteten. Det var också i princip omöjligt att köpa loss den kollektivt ägda jorden.

#### **Kulaker.**

Utanför bysamfälligheten kunde bönder köpa jord och bli "sina egna". Dessa bönder kallades kulaker och hade i allmänhet relativt små jordlotter. De skulle emellertid bli föremål för en intensiv hetsjakt från bolsjevikerna.

#### **Böndernas politiska krav.**

Det vanligaste önskemålet från en rysk bonde var att man skulle skifta om enskild mark. Det innebar i praktiken i allmänhet att bondbyn skulle få disponera också den jord som de ofta stora adelsgodsen ägde. Dessa krav kunde naturligtvis också riktas mot kulakerna. Böndernas politiska krav gav grogrund för ett parti som hette socialistrevolutionärerna, som drev radikala krav på jordreformer, och förespråkade radikala metoder, men som utöver detta inte hade långtgående krav på samhällsförändring.

#### **Adeln.**

Adeln var på nedgång både ekonomiskt och socialt. Adeln betalade ingen skatt, ett vanligt öknamn på adelsmän var "parasiter". En del av adeln utgjorde tsarsystemets reaktionära/konservativa ryggrad, en del utgjorde intelligentian. De två vanligaste sysslorna för en adelsman var att syssla med jordbruk eller att vara militär.

#### **Få industriarbetare.**

Ryssland hade genomgått en snabb industrialisering. Den berörde dock en mycket liten del av samhället och det var få städer som hade en industriell kapacitet, främst



# RYSSLAND INNAN 1917

Moskva och S:t Petersburg. Antalet industriarbetare var få. I det centralstyrda Ryssland kunde dock den som påverkade huvudstaden påverka en hel del, så de få arbetarnas makt var potentiellt stor, vilket visade sig 1917.



Bilden föreställer en rysk bondby vid slutet av 1800-talet.

## *Ekonomiskt*

### Jordbruket basen.

Basen i den ryska ekonomin var jordbruket. Över 90% av befolkningen var engagerad i jordbruksverksamhet. Ryssland var också en stor spannmålexportör.



En rysk textilfabrik före första världskriget. Ryska fabriker var ofta enormt stora.



# Den ryska politiken

Rysslands historia i ett stadsnamn

Nyen 1617-1703

Sankt Petersburg 1703-1914

Petrograd 1914-1924

Leningrad 1924-1991

Sankt Petersburg 1991-

Många  
ryssar me-  
nade att  
demokrati  
visserligen  
var bra  
men  
olämpligt  
för Ryss-  
land

## Begynnade industrialisering.

Det fanns en begynnade industrialisering. Denna industrialisering var koncentrerad till västra Ryssland, fr.a i S:t Petersburg och Moskva. En särskilt viktig industrinäring var gruvindustrin. Och även om industrialiseringsgraden var låg räckte den ändå till att göra Ryssland till världens femte största ekonomi 1913.

Franska investeringar. Den guldmyntfot<sup>1)</sup> som fanns i hela världen vid denna tid stimulerade investeringar från utlandet. I Ryssland var Frankrike en särskilt stor investor.

## Politik

### Minirevolution 1905.

Ryssland hade efter nederlaget mot Japan genomgått en slags minirevolution 1905. Man hade efter det fått ett parlament - duman - men dess inflytande begränsades alltmer.

### Tsaren = Ryssland.

Ryssland var en enväldig stat och i praktiken var det ingen skillnad mellan tsaren och Ryssland. För många bönder var tsaren och prästen det enda man egentligen kände till av resten av Ryssland.

### Tsaren Nikolai II

Nikolaj II som tsar var måttligt begåvad men hade plikt känsla. Under den kris som första världskriget innebar tog tsaren sitt ansvar och tog befälet över armén utan att påverka de ryska krigsansträngningarna i positiv riktning.

### Argument för envælde.

De argument för enväldet som de tsartrogna använde för ett fortsatt envælde var:

1. Vittspridd stat utan sammanhållning, bönderna var ej ansvarskännande
2. Liberaler o socialister kunde ej samarbeta med en konstitutionell monark. <sup>2)</sup> Alla försök att bryta upp enväldet skulle därför leda till anarki.

### Tjänstemannakadern.

De ryska tjänstemännens situation var speciell. Ingen meritvärdering av tjänstemän, istället var det tjänsteår som gav karriär.

### Lokal underbemanning.

De flesta medborgare saknade kontakt med staten. De två viktigaste organen i enväldets Ryssland var polisen och den jättelika adelsdominerade armén.

### Partier.

Det fanns flera olika partier i Ryssland.

Socialdemokrater var delade i *Mensjeviker* och *Bolsjeviker*.

Skillnader mellan dessa båda grenar var bland annat synen på fackföreningar, reformer eller revolution och partiets storlek. I kort förenkling kan sägas att mensjevikerna representerade höger inom socialdemokratin och bolsjevikerna vänster inom socialdemokratin.

*Socialistrevolutionärerna* var ett bondeparti. Man vill bland annat ta





Tsar Nikolai II

## Situationen 1917



De blodiga upproren eroderade förtroendet för Tsar-ryssland. Bilden är från Petrograd februari 1917

jord från privata jordägare. Inom partiet fanns också personer som var villiga att ta till terroristmetoder för att uppnå sina syften.

Liberaler (konstitutionell-demokratiska partiet, kadetterna) önskade en konstitution med en monark utan maktbefogenheter, västerländskt i sitt stuk

Konservativa hade få röster men var starka i duman.

### 1917

#### *Socialt/ekonomiskt*

Ryssland var oförberett på kriget. Åtminstone på att kriget skulle vara så länge. Det saknades t.ex ammunition till kanonerna redan på hösten 1914.

Bönderna fick brist på arbetskraft, hästar och konstgödning. För lite mat fraktades till städerna- dels p.g.a järnvägens överbelastning, dels p.g.a. av bönderna hoppades på ett bättre pris på sina produkter och därför lagrade delar av skörden.

Efter mars-revolutionen så börjar bönder roffa åt sig av privat mark- man kan säga att anarki delvis rådde på landsbygden.

#### *Politik*

Tsaren tog över befälet över armén- han blev därför frånvarande i styret av landet. Tsarinnan tog istället över den reella makten. Rasputin var hennes rådgivare och var djupt populär både i folkdjupet och i de ledande skikten.

#### **Februari/Mars 1917 - revolution.**

Efter februarirevolutionen blev det två parallella styrelsesystem, regering och sovjet. Sovjeterna var råd som fanns och bildades på större arbetsplatser.

Försörjningssystemet bröt samman. Armén bröt samman. Landets ledning ville ändå fortsätta kriget.

Tyskland var intresserat av att destabilisera Ryssland. Bolsjevikerna var de enda som var emot kriget. Tyskland gav därför stöd åt bolsjevikerna både före händelserna i oktober och under bolsjevikernas första tid vid makten. Ett exempel på detta tyska stöd är ju när man låter Lenin åka till Ryssland 1917. Vissa författare håller det till och med för osannolikt att revolutionen hade lyckats utan detta tyska stöd.

#### **Revolutionsförloppet**

En skola – liberal – menar att det som hände i oktober 1917 var en statskupp utan folklig förankring av skickligt sammansvurna (Det är en allmän uppfattning i Ryssland nu).

En skola - marxistisk - menar att det var en legitim befrielseprocess av massorna- detta gör den sovjetiska regimen legitim trots vad som hände under Stalin. (Har man denna uppfattning är det naturligtvis också en anledning att betona skillnaden i våldet mellan Lenin och Stalin)

En tredje skola: två rörelser korsas, en autonom social revolution, ett förberett uppror av bolsjevikerna.

Möjligen har vi studerat frågan om händelserna i oktober (november) var en statskupp eller revolution via ett antal källor. Man får under alla omständigheter själv bilda sig en uppfattning.





Stormningen av vinterpalatset i fri konstnärlig tolkning

### Perioden fram till NEP

#### Bolsjevikernas program

Bolsjevikerna drev fyra punkter som de efter oktober 1917 skulle förverkliga.

1. Fred till varje pris- infriades. Freden i Brest-Litovsk var mycket hård för Ryssland men den gav Ryssland fred.
2. All makt åt sovjeterna- blev bolsjevikspartiets makt över sovjeterna
3. Jorden åt de som brukar den- detta var en punkt man övertagit från socialistrevolutionärerna. Den legitimerade böndernas strävan att överta mark från självägande bönder och adelsmän. Den av bolsjevikerna egentligen förordade kollektiviseringen av jordbruksjorden fick anstå.
4. Bröd åt de hungrande- pengar avskaffas, mat "rekvirerades". Endast med mycket hårdhänta metoder fick man tag på mat och livsmedelssituationen i städerna kvarstod som olöst innan NEP infördes.

#### Ekonomi

Bolsjevikerna har inledningsvis stora problem att få ekonomin att fungera. Tvångsrekvisitioner av livsmedel fungerar dåligt (mycket våld krävs och utfallet är ändå klen). Det uppstår parallellt med tvångsrekvisitioner en svart marknad där bönderna hellre säljer sin produktion. Antalet strejker är stort. Experimentet med att avskaffa pengar tvingas man avbryta.

De åtgärder man sätter in för att komma till rätta med problemen är hårdhänta. Några av de viktigare åtgärderna var:

## Vad Marcus har sagt

Vi summerade under en lektion vad Marcus hade sagt i ett antal punkter. Dum som jag är skrev jag aldrig upp vad som stod på tavlan. Dina anteckningar är sannolikt bättre än vad som står här men jag gör ändå ett försök.

- Marcus talade om kontinuitet och brott. Kontinuitet är företeelser som existerat både i Ryssland och Sovjetunionen eller företeelser som existerade både i Lenins och Stalins Sovjetunion.

| Kontinuitet  | Brott  |
|--|--|
| Överideologi. Byter visserligen från ortodoxi till kommunism   | Omvänd ortodoxi  |
| Icke-demokrati   | Konsten uppvisar klara brott                                   |
| Terror. Finns både i Tsarryssland, i Lenins och i Stalins Sovjetunion. Terrorn ökar dock i intensitet successivt till Stalins död. | Innebär maktskiftet Lenin till Stalin brott eller kontinuitet? |
| Maktstruktur.<br>Tsaren= politbyrå<br>Säkerhetspolis<br>Adel=nomenklaturan   | 1917   |



Brott och kontinuitet i La Boisselle

### Ett klatschigt citat av Lenin kanske. Har du något, Marcus, eller duger detta?

"Om vi inte gör bruk av nedskjutning på stället, kommer vi ingen vart. Det är bättre att utrota hundra oskyldiga än att låta en skyldig slippa undan"





# Det sovjetiska samhället

## 1917 -1921

### Från revolutionen till 1921

Den röda terrorns period.

”Vi måste dra till oss 90 miljoner av Sovjetrysslands 100 miljoner invånare. Vad resten beträffar har vi inget att säga dem. De måste förintas”

GRIGORIJ ZINOVJEV, SEPTEMBER 1918

- Arbetets militariserings- undantagslagar, ökad arbetstid (t.ex för sen ankomst=avrättning)
- Krigskommunism- rekvisionsenheter mellan 20.000 och 80.000 man (ta vad ni kan)
- Ransoneringskort- indelade i många klasser, kort löptid (mest till Röda Armén)

### Val och politik

Det hålls val till en konstituerande församling <sup>3)</sup>. Bolsjevikerna får dock inte mer än 25 % av rösterna. Bolsjevikerna upplöser också den konstituerande församlingen innan den hinner fatta några beslut.

När bolsjevikerna tar makten finns inte någon lagstiftning. Tzarregimens lagar förkastar man och nya lagar har man inte hunnit skriva. Rättskipningen blir därför helt godtycklig. Som en vägvisare för vad man anser vara brottsligt införs nya begrepp som utgör grund för straff; folkets fiende (alla som kan tolkas vara motståndare till revolutionen kan vara folkets fiende), kontrarevolutionära brott, misstänkt och gisslan.

Straffen blir inledningsvis fängelse, koncentrationsläger, tvångsarbetsläger eller dödsstraff. Redan efter 4 månader hade antalet dömda till döden överträffat tsarregimens sista 100 år. Tjekan (senare NKVD och KGB; idag heter den ryska säkerhetstjänsten FSB) är kommunisternas säkerhetsapparat- i praktiken har de obegränsad makt att utdöma straff utan rättegång. Det finns annars särskilda revolutionsdomstolar.

Tryckfrihet försvinner tidigt.

Efterhand ökar motståndet och från sommaren 1918 kan man tala om ett reguljärt inbördeskrig. Då, 1918, tvingas bolsjevikerna föra krig mot inte mindre än 140 stycken olika väpnade motståndsgupper. Dessa motståndsgupper är av olika karaktär. Gamla tsarister, utländska makter, missnöjda bönder och så vidare. Mer om detta nedan.

### Vilka är fiender?

Den terror som drabbar den ryska befolkningen under bolsjevikernas första år vid makten brukar kallas den röda terrorn, i motsats till den terror som Stalin igångsatte under 30-talets slut, som kallas den stora terrorn. Antalet dödsoffer varierar kraftigt mellan olika bedömare men är inte lika många som under Stalins tid. Antalet dödsoffer är också stort från det tidigare nämnda inbördeskriget som blossar upp 1918 men egentligen inte helt slås ner förrän mot slutet av 1920-talet.

De bäst beväpnade och bäst organiserade grupperna är ofta sådana som söker återinföra tsarväldet. Det finns också reguljära utländska förband från de allierade västmakterna som vill föra in Ryssland i kriget igen. Men också bolsjevikerna hade utländska förband i sin sold, ofta av soldater som är motståndare till Tyskland eller Österrike-Ungern. Man ska dock inte bortse från motståndets mycket varierade natur. På grund av att grupper som stöder respektive inte stöder den gamla regimen har de styrkor som bekämpar bolsjevikerna, ofta kallade de ”vita”, svårt att samordna sina strider, både i tid och rum. Bolsjevikerna har dessutom flera fördelar. I stort sett hela den ryska vapenindustrin finns inom det av bolsjevikerna behärskade området. De får stor hjälp av Tyskland. De militära operationerna kan också ske på vad man brukar kalla de inre linjerna. Det innebär att Röda armén har betydligt lättare att omfördela folk till ett hotat frontavsnitt.



# Perioden från NEP till Stalin

## Brev från Lenin

*Till de kommunistiska funktionärerna Kuraev, Bosh, Minkin i Penza den 11 augusti 1918 med anledning av ett bondeuppror där.*

Kamrater! Upproret i de fem kulakdistrikten måste skoningslöst slås ner. Hela revolutionens intresse kräver detta, för vi står nu överallt inför "den slutgiltiga avgörande striden" med kulakerna. Vi måste statuera ett exempel.

1. Du måste hänga (hänga utan att misslyckas, så att människor ser) inte mindre än 100 beryktade kulaker, rika och blodsgare.
2. Publicera deras namn.
3. Ta ifrån dem all deras spannmål.
4. Utse gisslan - i enlighet med gårdagens telegram.

Detta måste göras på ett sådant sätt att människor för hundratals verst [ca en kilometer] runt kommer att se, darra, veta och skrika: de stryper och kommer att fortsätta strypa blodsgande kulaker.

Telegrafera oss om att ni mottagit och verkställt ordena.  
Hälsningar, Lenin.  
PS. Hitta verkligen hårdföra män.

ÖVERSÄTTNING: HÅKAN DANIELSSON

Det finns också ett inre motstånd, eller inbillat motstånd, som bolsjevikerna också slår ner. Några av de grupper som utsätts för bolsjeviskt våld i den röda terrorn är:

- Demonstranter, strejkande, politiska fiender (bara ur dessa kategorier dödas minst 15.000 bara under sommaren 1918)
- Politiska aktivister
- Arbetare i kamp för bröd och arbete eller strejkande
- Bönder som deltar i uppror eller deserterar från armén
- Kosacker- dessa utsätts för deportation, plundring eller avrättningar (mer än 10 % av kosackerna avrättas 1918-1920)
- Socialt främmande element (om man har kontakt med någon i utlandet eller har höga betyg är man ett jagat villebråd)
- Misstänkta, gisslan, s.k. folkfiender likvideras i förebyggande syfte
- Präster. Den första riktade kampanjen sker mot kyrkan. Regimens motstånd mot kyrkan trappas upp för att kulminera 1921.

Metoder man regelmässigt använder för att slå ned motståndet, faktiskt eller inbillat, är: deportation, plundring, giftgas, brand (skog o byar), våldtäkt, avrättning, tortyr, gisslan, miss-handel, fängelse, svält. Av vikt är att de första koncentrationslägren (se nedan) startas redan under den röda terrorn.

### *NEP till Stalin*

NEP, Ny Ekonomisk Politik, ändrar rekvisitioner med skatt i natura. Den begränsade marknadsekonomi man nu inför fungerar bättre och livsmedelsförsörjningen blir i allmänhet mycket bättre. Dock inträffar i inbördeskriget efterdyningar en stor svält 1920-21 där omvärlden bidrar med katastrofhjälp.

Ganska tidigt (1918) införs koncentrationsläger, främst i Sibirien. Efterhand byggs dessa ut till ett helt lägersystem, som benämns GULAG. Från att ha varit ett system för att spärra in politiska motståndare blir koncentrationslägren allt viktigare som ett system för slavarbetskraft. Sin största omfattning hade lägren 1953 då omkring 5,5 miljoner människor satt i läger. Kulakerna- de självägande bönderna- ska enligt Lenin likvideras som klass. Ett typexempel på ett brott som både definierar någon som kulak och som medför mycket stränga straff är att ha slaktat och ätit en egen gris.

Den ortodoxa kyrkan är i början på 1920-talet nästan den enda sovjetiska institution som inte står under kommunisternas kontroll. Man försökte därför krossa kyrkan genom att radera kyrkor, beslagta dess egendom, straffa präster och så vidare.

Inledningsvis trodde de sovjetiska kommunisterna på att deras revolution skulle kunna exporteras. Det var därför naturligt, med detta synsätt, att man lade under sig områden som tidigare varit ryska. Minoriteter inom Sovjetunionen behandlades olika. De minoriteter som visade prov på en stark nationell identitet, eller som gjorde motstånd mot sovjetregimen drabbades av återkommande förföljelser.

Också kriget mot Polen 1920-21 kan ses i detta ljus. Bolsjevikerna ville sprida revolutionen västerut. Den omfattande terror – som båda sidor anklagats för – som följde med detta krig kom emellertid att impregnera stora delar av den polska befolkningen mot kommunismen. Eventuellt kommer vi att kika på lite hur denna terror har tolkats av några författare. Jag håller på och skapa en sida om hur detta krig har tolkats men är just nu inte klar med det. Sidan finns i varje fall på [http://web.me.com/hakan\\_danielsson/Historiebruk/Start.html](http://web.me.com/hakan_danielsson/Historiebruk/Start.html)

### *Stalin*

Ett viktigt dokument för att beskriva den stalinistiska terrorn är Peter Englund's artikel, som ni har fått. Den behandlar den våg av terror som brukar beskrivas den stora terrorn, vilken inträffade i huvudsak mellan 1936 och 1938.

Vi ska också tala om två andra vågor av terror under Stalin. Den första av dessa terrorvågor inträffade då bönderna ska infogas i kollektivjordbruk i slutet på 1920-talet. Motståndet mot denna kollektivisering var stort hos många bönder. Ett nytt inslag i denna terror är det finns centralt beräknade kvoter för hur många som ska likvi-





deras, skickas till läger osv. Dessa kvoter kan liknas vid de produktionskvoter som införs med den första femårsplanen 1929.

Den andra av dessa terrorvågor var den svältterror som Stalin satte igång 1932-33. De områden som drabbas har stora likheter med de områden där bönderna på 1920-talet gjort motstånd mot sovjetregimen och kollektiviseringen. Kärnområdet i denna svältterror är Ukraina. En anledning till att man har så lätt att svälta ihjäl folk är att det för sovjetmedborgare krävs inrikespass för att kunna resa även inom landet. Och bönder på kollektivjordbruken får inte utan särskilt tillstånd resa någonstans överhuvudtaget. Det dröjer faktiskt in på 1970-talet innan de sovjetiska bönderna får resa till den närmaste staden utan tillstånd.

Det är svårt att beräkna antalet offer för de olika terrorvågorna men att det handlar om över en miljon vid varje här nämnd terrorvåg torde inte vara en överdrift.

Ett mönster som framträder är vad man brukar kalla repressiva cykler. Mer om det nedan.

## Det strukturella perspektivet

Som framgår av stencilen kring folkmord så är det strukturella perspektivet när man jämför flera olika folkmord, eller på ett annat sätt gör en jämförelse.

### Totalitarismen- likheten med nazismen

En mycket vanlig förklaring till terrorn i Sovjetunionen är den totalitära staten. Både det kommunistiska Sovjet och det nationalsocialistiska Tyskland har ambitionen att kontrollera hela samhället och alla i det ingående individerna. Staten är helt överordnad både samhälle och individ. Det finns också stora likheter mellan det sovjetiska 30-talssamhället och det nazistiska Tyskland, t.ex i hur säkerhetstjänsten är organiserad, hur propagandan bedrivs och så vidare. Arkitektur, konst och propagandaaffischer är några yttre likheter som är enkla att jämföra.

Det är ju också så att de sovjetiska koncentrationslägren fanns före de nazistiska. (De första koncentrationslägren byggde engelsmännen under boerkriget i början av 1900-talet). Frågan är om tyskarna hämtade inspiration från Sovjet. Rudolph Höss, kommandant på koncentrationslägret i Auschwitz hävdade i Nürnberggrättegångarna att så var fallet.

*"RSHA (Reichsicherheitsamt) skickade omfattande rapporter över de ryska koncentrationslägren till kommandanterna. Där redogjordes för förhållandena och anordningarna in i minsta detalj av fångar som undkommit. Särskilt betonades det att ryssarna genom sina åtgärder med tvångsarbeten i jättelik skala hade utrotat hela folkstammar"*

Det går dock att hitta gott om andra tänkbara orsaker till att Höss pekar ut de sovjetiska lägren. Vilka kan du komma på?

### Ideologin

Det är ett faktum att länder som blir kommunistiska också står för ett betydande antal dödsoffer. Det är svårt att finna ett enda kommunistland som inte har stått för en betydande terror mot sin egen befolkning. Nedanstående tabell är hämtad från Rudolph Rummel som har kritiserats för att



"De som rest sin hand mot Stalin, har rest den mot det allra bästa som mänskligheten äger, för Stalin är hopp, Stalin är strävan, Stalin är en fyrbåk för hela den progressiva mänskligheten"

NIKITA CHRUSJTJOV I PRAVDA 1937

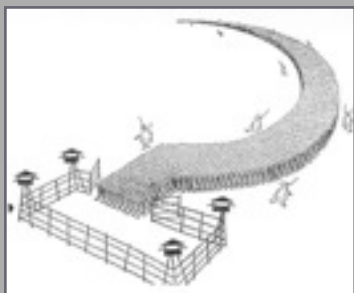
"Vladimir Iljitsj Lenin gav alle sine kræfter til kampen for folkets lykke. Lenin skabte *Det kommunistiske Parti*. Partiet fortsætter Lenins sag. Det fører vort folk til et lyst og lykkeligt liv."

HÖGLÄSNING I FÖRSTA KLASS I SKOLE NR 38 I MOSKVA 1981. UR ERIK STAHL SOVJETUNIONENS NYE ENHEDSUDDANNELSE (1984)



# Det strukturella perspektivet

## Tabell 1 Dödsoffer i kommunistiska regimer. Siffror från Rudolph Rummel.



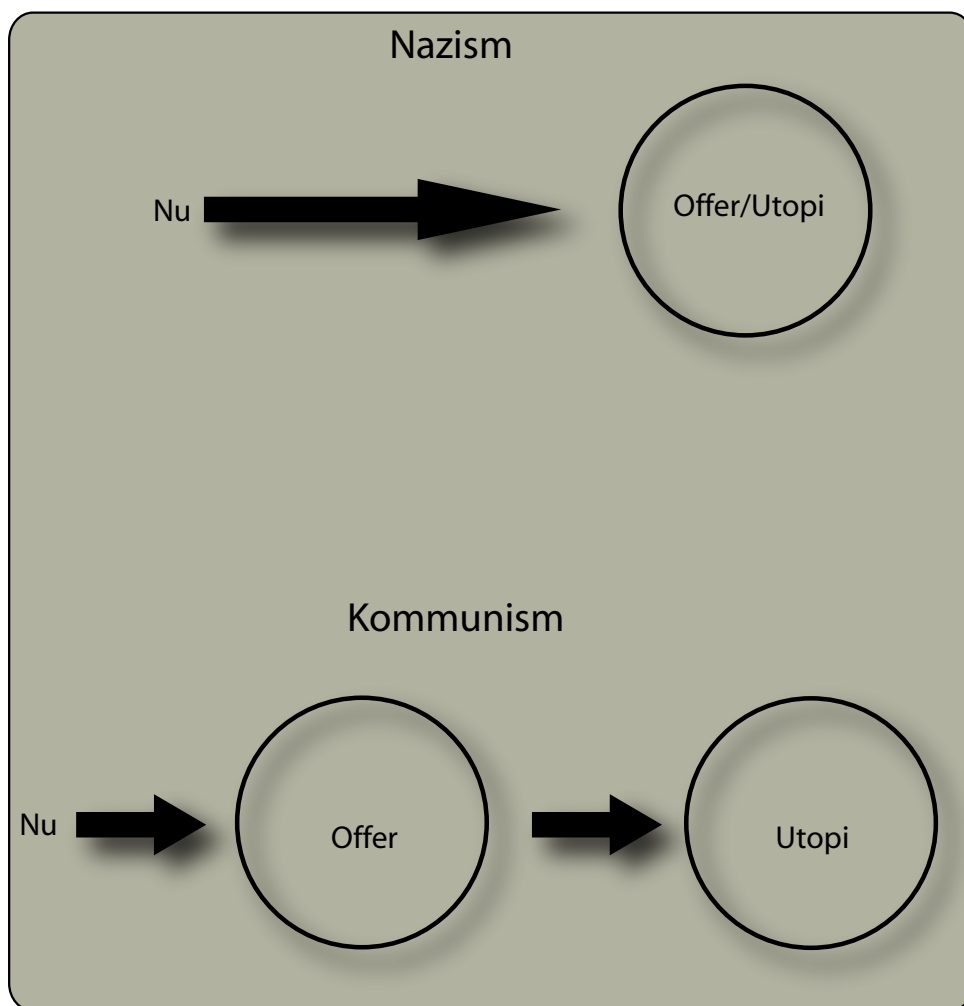
hans dödstal är alldeles för höga. Tabellen har ni förhoppningsvis också fått som en del av en utskrift av en liten presentation av folkmord. Tabellen visar ändå, med ovanstående reservationer i huvudet, att antalet offer är stort. Kanske finns det element i den kommunistiska ideologin som bereder vägen för folkmord?

| Kommunistland         | Offer              | Info          |
|-----------------------|--------------------|---------------|
| Afghanistan           | 228.000            |               |
| Albanien              | 100.000            |               |
| Angola                | 125.000            |               |
| Bulgarien             | 222.000            |               |
| Etiopien              | 725.000            |               |
| Jugoslavien           | 1.072.000          |               |
| Kambodja              | 2.035.000          | (Pol Pot)     |
| Kambodja              | 230.000            | (Heng Samrin) |
| Kina                  | 35.236.000         |               |
| Kuba                  | 73.000             |               |
| Laos                  | 56.000             |               |
| Mongoliet             | 100.000            |               |
| Moçambique            | 198.000            |               |
| Nicaragua             | 5.000              |               |
| Nordkorea             | 1.663.000          |               |
| Polen (48-)           | 22.000             |               |
| Rumänien              | 435.000            |               |
| Sovjetunionen         | 61.911.000         |               |
| Sydjemen              | 1.000              |               |
| Tjeckoslovakien (48-) | 65.000             |               |
| Ungern                | 27.000             |               |
| Vietnam               | 1.670.000          |               |
| Östtyskland           | 70.000             |               |
| Gerillagrupper        | 4.019.000          |               |
| <b>Totalt</b>         | <b>110.286.000</b> |               |

## Utopin

En förklaring som bland annat Peter Englund har drivit handlar om att kommunismen liksom en del andra ideologier är en utopisk ideologi. Man pekar ut ett framtida drömsamhälle. Om man tror sig kunna åstadkomma ett framtida drömsamhälle är naturligtvis benägenheten att acceptera offer idag större än om man saknar en sådan utopi. Offren skulle med detta synsätt, inte ha så mycket med den kommunistiska ideologin som sådan att skaffa, utan utgör ett kännetecken på alla utopiska ideologier t.ex fundamentalistiska religioner, nationalsocialism osv. Ändamålet helgar medlen.

En skillnad i utopin gentemot nationalsocialismen är relationen mellan utopi och offergrupper. Medan offren i Sovjetunionen kan betraktas som hinder i vägen mot utopin (typ om bara alla präster försvann så skulle vi komma till drömsamhället) så smälter offer och utopi i Nazityskland samman. Den *Volksgemeinschaft* nazisterna vill skapa är ju utan judar, homosexuella, romer, förståndshandikappade osv. nedanstående bild kan illustrera förhållandet mellan offer och utopi.



## Struktur eller aktör?

En vanlig fråga i många i historiska sammanhang är om orsaken till ett skeende ska betraktas ur ett aktörs- eller strukturperspektiv. Denna fråga är relevant även i frågan om den sovjetiska terrorn. Är det Stalin eller Lenin som ligger bakom terrorn? Alltså aktörer. Eller är det strukturer av typen byråkratin, historiska omständigheter, den ekonomiska situationen?

En närliggande fråga är naturligtvis också i vilken mån vi kan se idealistiska faktorer eller materialistiska faktorer som ligger bakom terror och folkmord.

## Ekonomiska krav

De första fånglägren som byggdes i Sovjet hade inga ekonomiska krav på sig. Det var först mot mitten/slutet av 1920-talet, med byggandet av Vitahavskanalen, som fånglägren började bli en ekonomisk faktor i Sovjet. GULAG blev en industrikoncern som stod för stora delar av Sovjetunionens industriproduktion, framförallt avseende gruvdrift. Antalet fångar i lägren skulle i någon mån påverkas av behovet av slavarbetskraft i otillgängliga områden. Slaveri var alltså ett ekonomiskt smörjmedel i Sovjet. Sentida historiker har dock kunnat visa att det sovjetiska läger- och slavsystemet var ekonomiskt ineffektivt.

## Ett aktörsperspektiv

En sovjetisk-rysk historiker Dmitri Volkogonov använder ett tydligt aktörsperspektiv i sin bok *Autopsy for an Empire*. Han beskriver övergången från det leninistiska Sovjet till det stalinistiska på detta vis:

“The short time Stalin spent at Lenin’s side taught him a lot and enabled him to do much. Lenin had been a model of how to struggle for power, and Stalin had learnt pragmatism and cunning from him. He had seen how at the crucial moment Lenin would stop at nothing, whether it was mass terror, pushing his own country into defeat or making peace with the enemy. Lenin had shown that it was possible to change political slogans overnight, organize monstrous actions such as the murder of the Romanovs while leaving no trace of his own complicity, or to do away with his revolutionary allies, the SRs (socialistrevolutionärerna), decisively. Stalin was a diligent pupil.”



Ytterligare en ekonomisk faktor att räkna med var att den sovjetiska planekonomin byggde på kvoter för hur mycket som skulle produceras. Även antalet fångar sattes på samma sätt. Varje region och område fick anvisningar uppifrån på hur många som skulle avrättas, deporteras, skickas till fångläger och så vidare.

### Revolution och repressiva cykler

Som beskrivits ovan så finns det ett mönster av repressiva cykler i den terror som utövas i Sovjetunionen. Perioder av terror växlar med perioder av relativt lugn – en slags normalitet. Ett liknande mönster går att finna också i den franska och en kinesiska revolutionen. Kanske föder omfattande revolutioner ett slags revolutionär konjunktur?

### Pedagogik

Jag bör ha berättat historien om Pavel Morozov. Jag orkar inte skriva mer nu...

### Konstruktionen av den andre

För att kunna etablera en folklig acceptans, eller rentav folkligt stöd, för terror måste man skapa en distans till offren.

### Självförstärkande terrorutövare

I flera länder står en viss grupp för själva utövandet av terrorn. Tänk på SS, Tjekan/NKVD eller Interhamwe (Rwanda) som exempel. Till denna grupp söker sig bara våldsbenägna personer. Då utövar gruppen mer våld. Det lockar till sig ännu fler våldsbenägna och så vidare.

### Funktion eller intention

I Tyskland bröt under 80-talet ut en strid bland historiker om hur Förintelsen skulle tolkas. Lite förenklat kan man säga att striden handlade om det fanns en avsikt – en *intention* – att utrota judarna, eller om det var en *funktion* av särskilda omständigheter fr.a. kriget på Östfronten liksom att den sovjetiska terrorn drev tyskarna i armarna på nazistpartiet-

### Det genealogiska perspektivet

Detta perspektiv får anstå tills vidare. Större ambitioner än ork.

Tabell 2. Jämförelse mellan Sovjetterrorn och Förintelsen.

Vi har gemensamt gått igenom tänkbara svar för varje cell.

| Kategori                                     | Sovjetterrorn | Förintelsen |
|--|---------------|-------------|
| Folkmord eller inte?                         |               |             |
| Kvantitet                                    |               |             |
| Metoder                                      |               |             |
| Totalitära stater                            |               |             |
| Intention eller funktion?                    |               |             |
| Genetiskt eller strukturalistiskt?           |               |             |
| Vilken roll spelar förhistorien?             |               |             |
| Skulle det ha kunnat hända i ett annat land? |               |             |
| Helgar ändamålet medlen?                     |               |             |
| Vad och hur minns vi?                        |               |             |
| Vad förklarar terrorn?                       |               |             |

# Repressiva cykler och genealogi

## Noter

- 1) Att valutan är växlingsbar mot guld. Om flera länders valutor är växlingsbara mot guld är det enkelt att handla eftersom man vet exakt hur mycket det andra landets valuta är värd.
- 2) En kung, eller tsar, vars befogenheter regleras i en grundlag. Det betyder i praktiken en maktindelning med någon form av parlament. Sveriges kung är ett exempel på en konstitutionell monark, vars maktbefogenheter är mycket små.
- 3) En församling där man skulle utarbeta regler för hur det nya Ryssland skulle styras.

Provsidor:

451-452

442-443

437 (delar)

403-408



# GENEALOGISKA BILDER



Den som kommer med svärd, ska med svärd förgås



Better honorable death, than shameful life (Dm. Donskoi)



Vårt land är berömt för sina krigare



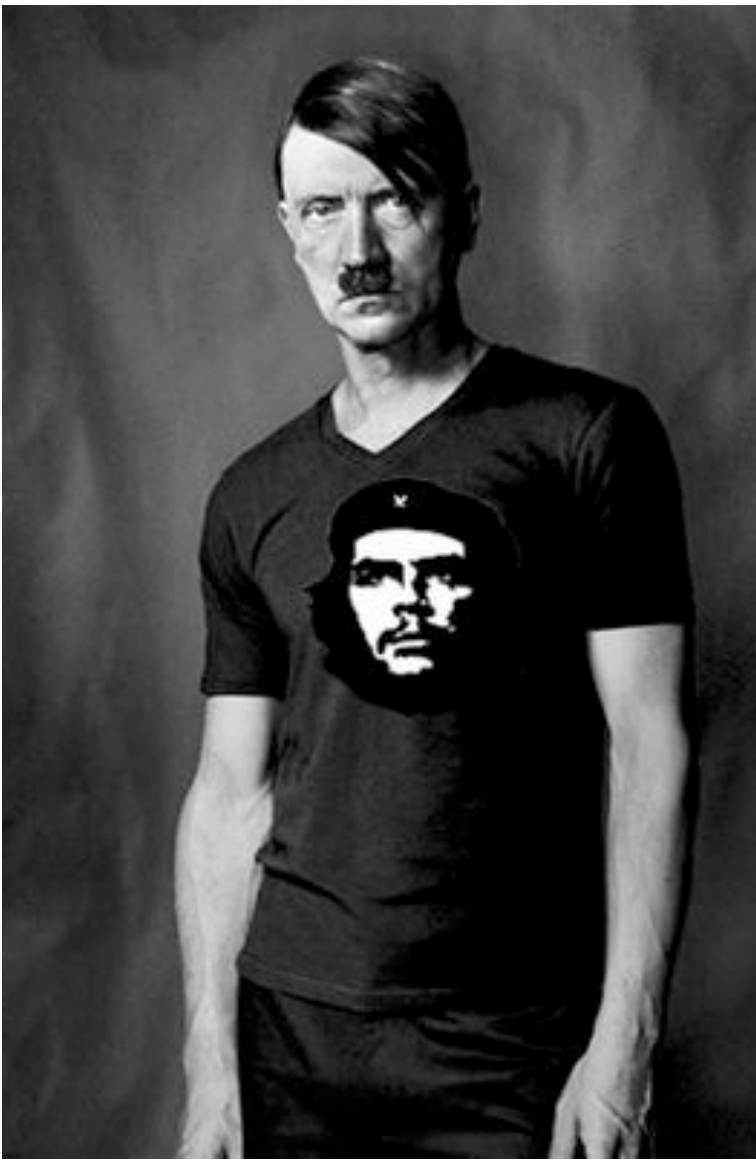
Our cause is just! Fight to the death! "Let courage of our great ancestors inspire you." (Stalin)

Under det andra världskriget utnyttjade Sovjetunionen historia i sin propaganda.

År 1242 slog rysarna tillbaka styrkor från Tyska ordensstaten, vilket kan användas för att konstruera en bild av en fiende som åter kan slås tillbaka. Liknande resonemang kan föras om samtliga fyra bilder här bredvid.

På samma sätt kan en bild av terror - eller en bild av icke-terror - skapas idag.





## Den svenska myndigheten Forum för Levande historia

”Genom Levande Historia kunde vi gå med i andra världskriget så där en 50 år efteråt. Det var praktiskt därför vi hade få offer, men många hyllningar”

KLAS-GÖRAN KARLSSON  
HISTORIEKONGRESSEN 19.10 2007

”Med järnhand driver vi mänskligheten mot lyckan”

INSKRIFT OVANFÖR PORTEN TILL ETT SOVJETISKT FÅNGLÄGER

## Den goda eller onda revolutionen?

Kanske, kanske har vi hunnit kika på en empirisk jämförelse av vad som i *litteraturen* kännetecknar den ”goda” respektive ”onda” revolutionen.

I någon mån tillhör studiet av vad som har skrivits i böcker ett genealogiskt perspektiv eftersom det ofta avspeglar hur man ser på nutiden.

### Den goda revolutionen

1. Främjar framsteget, demokratins utveckling och social välfärd. Den är frihet, jämlikhet och broderskap.
2. Har sitt ursprung ur upplysningsidéer.
3. Den ideologiska hemvisten är: liberalism och socialism.
4. Heroisk, självupppoffrande kamp hos avantgarde med mod och förutseende att störta gammal regim byggd på despoti, ofrihet, icke-jämlikhet.
5. ”Objektiv nödvändighet” med mycket tidsbegränsat våld.
6. Progressivitet, god intention och god framtid legitimerar begränsad våldsanvändning i samtiden.
7. Jfr Lenins Staten och revolutionen
8. Den engelska, amerikanska, franska, leninistiska ryska och kinesiska revolutionen.
9. Även Kuba, Algeriet, Vietnam, Nicaragua; avkolonialiseringen.
10. De som förespråkade revolution i Sverige har oftast refererat till denna goda revolution.

### Den onda revolutionen

1. Främjar totalitär, messiansk diktatur, ofrihet, bristande jämlikhet, repression.
2. Har sitt ursprung ur upplysningsidéer.
3. Den ideologiska hemvisten är: nazism, kommunism, nationalism.
4. Självbefrämjande maktkamp hos avantgarde med förmåga att dupera massorna och mobilisera dem för egna syften.
5. ”Objektiv nödvändighet” men med permanent våld som maktens grundval.
6. Perverterad progressivitet, faktiskt styre bör analyseras istället för intention och vision, utopi blir dystopi.
7. Folkmord.
8. Den turkiska, stalinistiska, tyska, khmeriska revolutionen.

